



Министерство здравоохранения и социального
развития Российской Федерации

ФЕДЕРАЛЬНОЕ ГОСУДАРСТВЕННОЕ
УЧРЕЖДЕНИЕ «ВСЕРОССИЙСКИЙ НАУЧНО-
ИССЛЕДОВАТЕЛЬСКИЙ ИНСТИТУТ
ОХРАНЫ И ЭКОНОМИКИ ТРУДА»

Тема: 8

**Несчастные случаи
на производстве и
профессиональные заболевания**

8.2

*Расследование случаев
профессиональных заболеваний*

Москва

Технология научно-методического обеспечения деятельности организации в сфере охраны труда: / М.: ФГУ «ВНИИ охраны и экономики труда» Минздравсоцразвития России, 2010.

Технология предназначена для организации обучения и проверки знаний по охране труда руководителей и специалистов организаций всех форм собственности независимо от сферы их хозяйственной деятельности и ведомственной подчиненности, а также уполномоченных (доверенных) лиц по охране труда и членов комитетов (комиссий) по охране труда организаций.

Технология разработана на основе модульной системы обучения, отличительными особенностями которой являются гибкость, возможность оперативно создавать различные модификации учебных программ, гармонично сочетать модульный метод с другими формами обучения, добиваться наибольшей интенсивности и индивидуализации учебного процесса.

Автор-составитель Лексина О.Н.

Научное редактирование Степанов С.А.

Дизайн и компьютерная верстка Лексина О.Н.

Предложения и замечания просьба направлять по адресу:
105043, Москва, ул. 4-я Парковая, д. 29.

Федеральное государственное учреждение «Всероссийский научно-исследовательский институт охраны и экономики труда» Министерства здравоохранения и социального развития Российской Федерации (ФГУ «ВНИИ охраны и экономики труда» Минздравсоцразвития России).

Телефон (499) 164-93-30, факс (499)164-97-35.

E-mail: obuchvcot@mail.ru

© Составление ФГУ «ВНИИ охраны и экономики труда» Минздравсоцразвития России, 2010

© Дизайн ФГУ «ВНИИ охраны и экономики труда» Минздравсоцразвития России, 2010

Код	Раздел	Стр.
8.2	Расследование случаев профессиональных заболеваний	1

Цели:

После изучения этого раздела Вы будете знать:

- общие положения о профессиональных заболеваниях;
- порядок установления наличия профессионального заболевания;
- порядок расследования обстоятельств и причин возникновения профессионального заболевания.

Перечень основных документов, необходимых при изучении раздела:

1. Федеральный закон от 24 июля 1998 г. № 125-ФЗ. Об обязательном социальном страховании от несчастных случаев на производстве и профессиональных заболеваний.
2. Федеральный закон от 30 марта 1999 г. № 52-ФЗ. О санитарно-эпидемиологическом благополучии населения.
3. Постановление Правительства РФ от 15 декабря 2000 г. № 967. Об утверждении Положения о расследовании и учете профессиональных заболеваний.
4. Приказ Минздрава России от 28 мая 2001 г. № 176. О совершенствовании системы расследования и учета профессиональных заболеваний в Российской Федерации.
5. Приказ Минздравмедпрома России от 14 марта 1996 г. № 90. О порядке проведения предварительных и периодических медицинских осмотров работников и медицинских регламентах допуска к профессии.
6. Приказ Минздравсоцразвития России от 16 августа 2004 г. № 83. Об утверждении перечней вредных и (или) опасных производственных факторов и работ, при выполнении которых проводятся предварительные и периодические медицинские осмотры (обследования), и порядка проведения этих осмотров (обследований).
7. Приказ Минздравсоцразвития России от 16 мая 2005 г. № 338. О внесении изменений в приложение № 2 к приказу Минздравсоцразвития России от 16 августа 2004 г. № 83 «Об утверждении перечней вредных и (или) опасных производственных факторов и работ, при выполнении которых проводятся предварительные и периодические медицинские осмотры (обследования), и порядка проведения этих осмотров (обследований)».

С данным разделом связаны:

- Раздел *Организация предварительных и периодических медицинских осмотров.*
- Раздел *Классификация основных опасных и вредных производственных факторов.*
- Раздел *Порядок оформления и учета несчастных случаев и профессиональных заболеваний.*
- Раздел *Обязательное социальное страхование от несчастных случаев на производстве и профессиональных заболеваний.*

Тема	Всероссийский научно-исследовательский институт охраны и экономики труда
Несчастные случаи на производстве и профессиональные заболевания	

Стр.	Раздел	Код
2	Расследование случаев профессиональных заболеваний	8.2

■ ОБЩИЕ ПОЛОЖЕНИЯ

Постановление
Правительства РФ
от 15.12.00 г. № 967

Об утверждении
Положения о
расследовании и учете
профессиональных
заболеваний.

Расследованию и учету подлежат острые и хронические профессиональные заболевания (отравления), возникновение которых у работников и других лиц обусловлено воздействием вредных производственных факторов при выполнении ими трудовых обязанностей или производственной деятельности по заданию организации или индивидуального предпринимателя.

К работникам относятся:

- работники, выполняющие работу по трудовому договору (контракту);
- граждане, выполняющие работу по гражданско-правовому договору;
- студенты образовательных учреждений высшего и среднего профессионального образования, учащиеся образовательных учреждений среднего, начального профессионального образования и образовательных учреждений основного общего образования, работающие по трудовому договору - контракту) во время производственной практики в организациях;
- лица, осужденные к лишению свободы и привлекаемые к труду;
- другие лица, участвующие в производственной деятельности организации или индивидуального предпринимателя.



- Профессиональное заболевание, возникшее у работника, подлежащего обязательному социальному страхованию от несчастных случаев на производстве и профессиональных заболеваний, является **страховым случаем**.

Страхователь обязан в течение суток со дня наступления страхового случая сообщить о нем страховщику, («Об обязательном социальном страховании от несчастных случаев на производстве и профессиональных заболеваний», ст. 17).

Всероссийский научно исследовательский институт охраны и экономики труда	Тема
	Несчастные случаи на производстве и профессиональные заболевания

Код	Раздел	Стр.
8.2	Расследование случаев профессиональных заболеваний	3

Список профессиональных заболеваний является документом, в соответствии с которым устанавливается диагноз профессионального заболевания, его связь с выполняемой работой или профессией, при решении вопросов экспертизы трудоспособности, медицинской и трудовой реабилитации, а также при рассмотрении вопросов, связанных с возмещением ущерба, причиненного работнику повреждением здоровья.

В Список включены заболевания, которые вызваны исключительно или преимущественно действием вредных, опасных веществ и производственных факторов.

**Приказ Минздрава России
от 14.03.96 г. № 90.**

О порядке проведения предварительных и периодических медицинских осмотров работников и медицинских регламентах допуска к профессии.

Список профессиональных заболеваний.

СПИСОК ПРОФЕССИОНАЛЬНЫХ ЗАБОЛЕВАНИЙ

№ п/п	Наименование болезней в соответствии с классификацией МКБ ВОЗ IX пересмотра	Опасные, вредные вещества и производ. факторы, воздействие которых может приводить к возникновению профзаболеваний	Примерный перечень проводимых работ, производств
1	2	3	4
1.	Заболевания, вызываемые воздействием химических факторов		
2.	Заболевания вызываемые воздействием промышленных аэрозолей		
3.	Заболевания, вызываемые воздействием физических факторов		
4.	Заболевания, связанные с физическими перегрузками и перенапряжением отдельных органов и систем		
4.5	Выраженное варикозное расширение вен на ногах, осложненное воспалительными или трофическими расстройствами 454.0-454.2	Длительное пребывание в вынужденной рабочей позе стоя	Работы, связанные с длительным статическим напряжением, стоянием, систематической переноской тяжелых грузов. Работы в горных выработках, бурильные, крепежные и т.д.
5.	Заболевания, вызванные действием биологических факторов		

Тема	Всероссийский научно-исследовательский институт охраны и экономики труда
Несчастные случаи на производстве и профессиональные заболевания	

Стр.	Раздел	Код
4	Расследование случаев профессиональных заболеваний	8.2



Профессиональные заболевания могут быть острыми и хроническими.

☑ Под **острым профессиональным заболеванием (отравлением)** понимается заболевание, являющееся, как правило, результатом однократного (в течение не более одного рабочего дня, одной рабочей смены) воздействия на работника вредного производственного фактора (факторов), повлекшее временную или стойкую утрату профессиональной трудоспособности.

☑ Под **хроническим профессиональным заболеванием (отравлением)** понимается заболевание, являющееся результатом длительного воздействия на работника вредного производственного фактора (факторов), повлекшее временную или стойкую утрату профессиональной трудоспособности.

Профессиональное заболевание может развиться через длительный срок после прекращения работы в контакте с вредным, опасным веществом и производственным фактором (пыли фитогенного действия, канцерогеноопасные вещества и т.п.).

К профессиональным могут быть отнесены также болезни, в развитии которых профессиональное заболевание является фоном или фактом риска (например, рак легких, развившийся на фоне асбестоза, силикоза или пылевого бронхита).

☑ Все лица с выявленными профессиональными заболеваниями (отравлениями) либо отклонениями от нормального состояния здоровья, которые можно связать с профессиональным фактором, находятся на диспансерном наблюдении у лечащего врача или врача - специалиста по профилю либо у врача - профпатолога.

Всероссийский научно исследовательский институт охраны и экономики труда	Тема
	Несчастные случаи на производстве и профессиональные заболевания

Код	Раздел	Стр.
8.2	Расследование случаев профессиональных заболеваний	5

■ ПОРЯДОК УСТАНОВЛЕНИЯ НАЛИЧИЯ ПРОФЕССИОНАЛЬНОГО ЗАБОЛЕВАНИЯ

☑ **Острое профессиональное заболевание (отравление):**

■ Предварительный диагноз:

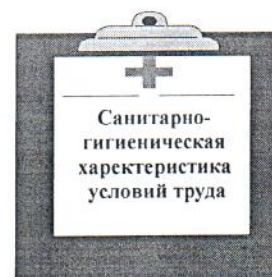
→ Учреждение здравоохранения (здравпункт, амбулатория, поликлиника, диспансер, стационары всех типов, центры профпатологии, учреждения судебно-медицинской экспертизы и т.п.) обязано в течение суток известить (по телефону, электронной почте и т.п.), а также направить "Извещение об установлении предварительного диагноза..." (Приложение 1 к Приказу Минздрава России от 28.05.01 № 176):

- ⇒ в Центр госсанэпиднадзора*;
- ⇒ работодателю.

→ Центр госсанэпиднадзора:

- ⇒ в течение суток со дня получения "Извещения..." приступает к выяснению обстоятельств и причин возникновения заболевания;
- ⇒ составляет **санитарно-гигиеническую характеристику условий труда работника** (Приложение 2 к приказу Минздрава России от 28.05.01 № 176);
- ⇒ направляет ее в учреждение здравоохранения.

В случае несогласия работодателя с содержанием санитарно-гигиенической характеристикой условий труда работника он вправе, письменно изложив свои возражения, приложить их к характеристике, а также направить апелляцию не позднее 1 месяца.



■ Заключительный диагноз:

→ Учреждение здравоохранения устанавливает заключительный диагноз, составляет и направляет **"Извещение об установлении заключительного диагноза ..."** (Приложение 3 к приказу Минздрава России от 28.05.01 № 176):

- в Центр госсанэпиднадзора, который информирует территориального государственного инспектора труда;
- страховщику;
- в учреждение здравоохранения, направившего больного;
- работодателю.



* – ныне **Территориальное управление Роспотребнадзора** в соответствии с Постановлением Правительства РФ от 30.06.04. № 321.

Тема	Всероссийский научно-исследовательский институт охраны и экономики труда
Несчастные случаи на производстве и профессиональные заболевания	

Стр.	Раздел	Код
6	Расследование случаев профессиональных заболеваний	8.2

Хроническое профессиональное заболевание (отравление)

■ Предварительный диагноз:

→ В случае установления признаков профессионального заболевания у работника при прохождении им медосмотра (при обращении к врачу) учреждение здравоохранения направляет:

⇒ *"Извещение об установлении предварительного диагноза..."*

в 3-дневный срок в Центр госсанэпиднадзора;

⇒ *больного в центр профессиональной патологии*

в месячный срок для специального обследования с целью уточнения диагноза и установления связи заболевания с профессиональной деятельностью.



→ Центр госсанэпиднадзора в 2-х недельный срок со дня получения "Извещения ..." представляет в учреждение здравоохранения *санитарно-гигиеническую характеристику условий труда работника*, предварительно получив следующие документы:

- выписку из медицинской карты больного, сведения о наличии у работника ранее установленного диагноза профессионального заболевания;
- сведения о результатах предварительного и периодических медицинских осмотров;
- копию трудовой книжки.



■ Заключительный диагноз:

→ Специализированное лечебно-профилактическое учреждение (Центр профпатологии):

⇒ устанавливает заключительный диагноз;

⇒ составляет медицинское заключение;

⇒ направляет *"Извещение об установлении заключительного диагноза ..."* (Приложение 3 к Приказу Минздрава России от 28.05.01 №176) в 3-х дневный срок:

- в Центр госсанэпиднадзора;
- работодателю;
- страховщику;
- в учреждение здравоохранения, направившего больного.

Учет и регистрация профессиональных заболеваний (отравлений) ведется в центре госсанэпиднадзора на основании заключительных диагнозов, устанавливаемых в специализированных лечебно-профилактических учреждениях здравоохранения или их подразделениях.

Всероссийский научно-исследовательский институт охраны и экономики труда	Тема
	Несчастные случаи на производстве и профессиональные заболевания

Код	Раздел	Стр.
8.2	Расследование случаев профессиональных заболеваний	7



☑ "Извещение об установлении заключительного диагноза острого или хронического профессионального заболевания (отравления), его уточнении или отмене" (Приложение 3 к приказу Минздрава России от 28.05.01 г. № 176) в 3-х дневный срок:

- ⇒ выдается работнику под расписку;
- ⇒ направляется страховщику;
- ⇒ направляется в учреждение здравоохранения, направившее больного;
- ⇒ в Центр госсанэпиднадзора.

☑ Определение степени утраты профессиональной трудоспособности в процентах возложено на медико-социальные экспертные комиссии (МСЭК) субъектов Российской Федерации.

Признание заболевания профессиональным не всегда означает нарушение трудоспособности. При начальных и легких формах профессиональных заболеваний в заключение о трудоспособности могут быть даны рекомендации о необходимости прекращения работы в конкретных производственных условиях и рациональном трудоустройстве без снижения квалификации и заработка.

☑ Установленный диагноз – острое или хроническое профессиональное заболевание (отравление) может быть изменен (отменен) центром профессиональной патологии на основании результатов дополнительно проведенных исследований и экспертизы.

Рассмотрение особо сложных случаев возлагается на Центр профессиональной патологии Минздрава России.

■ ПОРЯДОК РАССЛЕДОВАНИЯ ОБСТОЯТЕЛЬСТВ И ПРИЧИН ВОЗНИКНОВЕНИЯ ПРОФЕССИОНАЛЬНОГО ЗАБОЛЕВАНИЯ (ОТРАВЛЕНИЯ)

☑ Работодатель обязан:

◆ при получении "Извещения об установлении заключительного диагноза..." издать **приказ о создании комиссии** по расследованию каждого случая острого или хронического профессионального заболевания (отравления):

✓ незамедлительно - в случае группового с числом пострадавших 2 и более человек или острого профессионального заболевания со смертельным исходом, заболевания особо опасными инфекциями при

Тема	Всероссийский
Несчастные случаи на производстве и профессиональные заболевания	научно-исследовательский институт охраны и экономики труда

Стр.	Раздел	Код
8	Расследование случаев профессиональных заболеваний	8.2

подозрении на профессиональный характер (сибирская язва, чума и т.п.);

- ✓ в течение 24 часов - в случае предварительного диагноза острого профессионального заболевания;
- ✓ в течение 10 суток - в случае хронического профессионального заболевания;
- ◆ обеспечить условия работы комиссии;
- ◆ представлять документы и материалы, в том числе архивные, характеризующие условия труда на рабочем месте;
- ◆ проводить по требованию членов комиссии за счет собственных средств необходимые экспертизы, лабораторно-инструментальные и другие гигиенические исследования;
- ◆ обеспечить сохранность и учет документации по расследованию;
- ◆ после завершения расследования в месячный срок издать *приказ о конкретных мерах по предупреждению профессиональных заболеваний*;
- ◆ письменно сообщить в Центр госсанэпиднадзора об исполнении решений комиссии.

☑ Состав комиссии:

- главный врач ЦГСЭН - *председатель комиссии*;
- представитель работодателя;
- специалист по охране труда;
- представитель учреждения здравоохранения;
- представитель профсоюзного или иного уполномоченного работниками представительного органа.
- *В расследовании могут принимать участие другие специалисты.*
- *Работник (его доверенное лицо) имеет право на участие в расследовании возникшего у него профессионального заболевания.*



- ☑ Профзаболевание, возникшее у работника, направленного для выполнения работы в другую организацию, расследуется комиссией организации, где произошел этот случай.



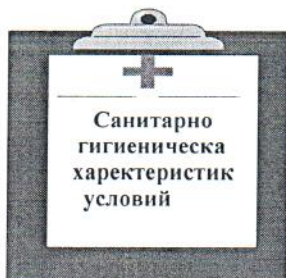
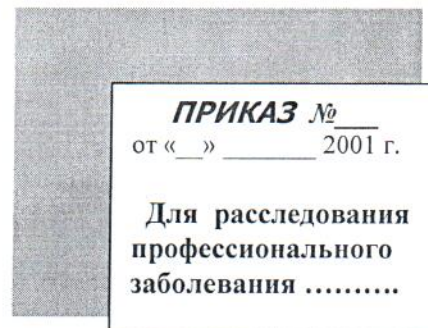
В состав комиссии входит полномочный представитель организации, направившей работника. Неприбытие или несвоевременное прибытие полномочного представителя не является основанием для изменения сроков расследования.

Всероссийский научно исследовательский институт охраны и экономики труда	Тема
	Несчастные случаи на производстве и профессиональные заболевания

Код	Раздел	Стр.
8.2	Расследование случаев профессиональных заболеваний	9

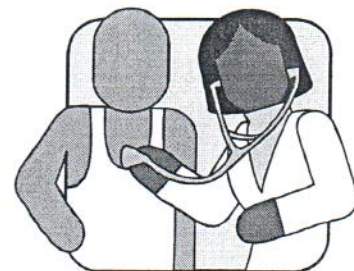
- ☑ Профзаболевание, возникшее у работника при выполнении работы по совместительству, расследуется и учитывается по месту, где выполнялась работа по совместительству.
- ☑ Расследование обстоятельств и причин возникновения хронического профессионального заболевания у лиц, не имеющих на момент расследования контакта с вредным производственным фактором, вызвавшим это профзаболевание (в т.ч. у неработающих), проводится по месту прежней работы с вредным производственным фактором.
- ☑ Для принятия решения по результатам расследования необходимы документы:

⇒ приказ о создании комиссии;



⇒ санитарно-гигиеническая характеристика условий труда работника;

⇒ сведения о проведенных медицинских осмотрах;



⇒ выписка из журналов регистрации инструктажей и протоколов проверки знаний работника по охране труда;

Тема	Всероссийский научно-исследовательский институт охраны и экономики труда
Несчастные случаи на производстве и профессиональные заболевания	

Стр.	Раздел	Код
10	Расследование случаев профессиональных заболеваний	8.2

⇒ протоколы объяснений работника, опросов лиц, работавших с ним, других лиц;



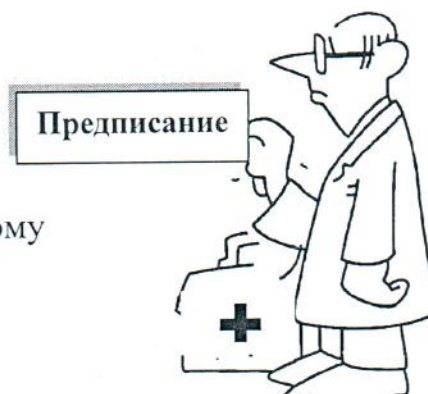
⇒ экспертные заключения специалистов, результаты исследований и экспериментов;

⇒ медицинская документация о характере и степени тяжести повреждения, причиненного здоровью работника;



⇒ копии документов, подтверждающих выдачу работнику средств индивидуальной защиты;

⇒ выписки из ранее выданных по данному производству предписаний Центра госсанэпиднадзора;



⇒ другие материалы по усмотрению комиссии, подтверждающие состояние условий труда на данном участке (производстве).

Всероссийский научно исследовательский институт охраны и экономики труда	Тема
	Несчастные случаи на производстве и профессиональные заболевания

Код	Раздел	Стр.
8.2	Расследование случаев профессиональных заболеваний	11

Задачи комиссии по расследованию профзаболевания:

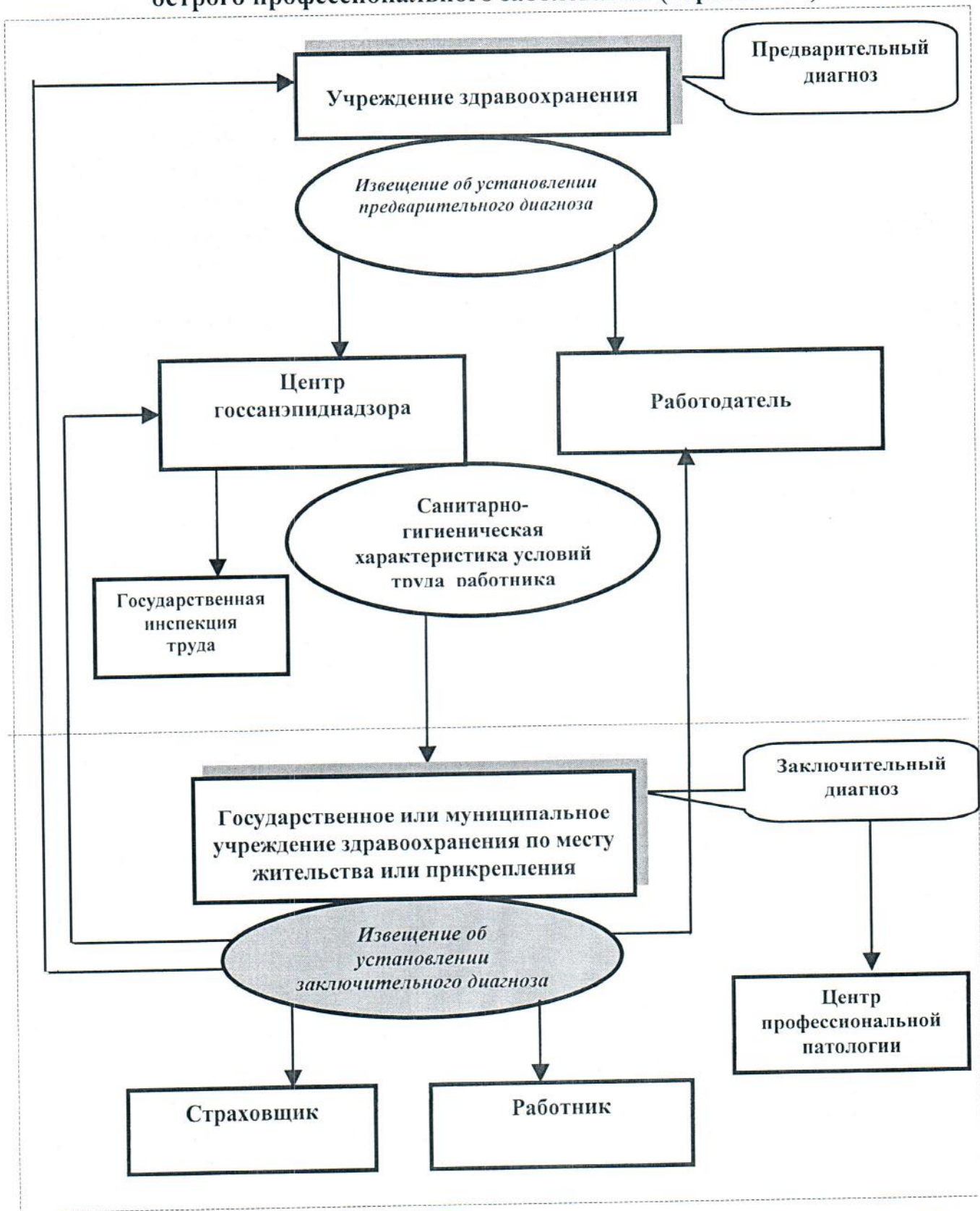
- ◆ установить обстоятельства и причины возникновения профзаболевания работника;
- ◆ определить лиц, допустивших нарушения государственных санитарно-эпидемиологических правил и других нормативных актов;
- ◆ определить меры по устранению причин возникновения и предупреждению профзаболеваний;
- ◆ установить, если грубая неосторожность застрахованного содействовала возникновению или увеличению вреда, причиненного его здоровью (с учетом заключения профсоюзного или иного уполномоченного застрахованным представительного органа), степень вины застрахованного (в процентах).

Центр госсанэпиднадзора применяет меры воздействия к лицам, ответственным за нарушения санитарно-гигиенических правил и норм санитарного законодательства.

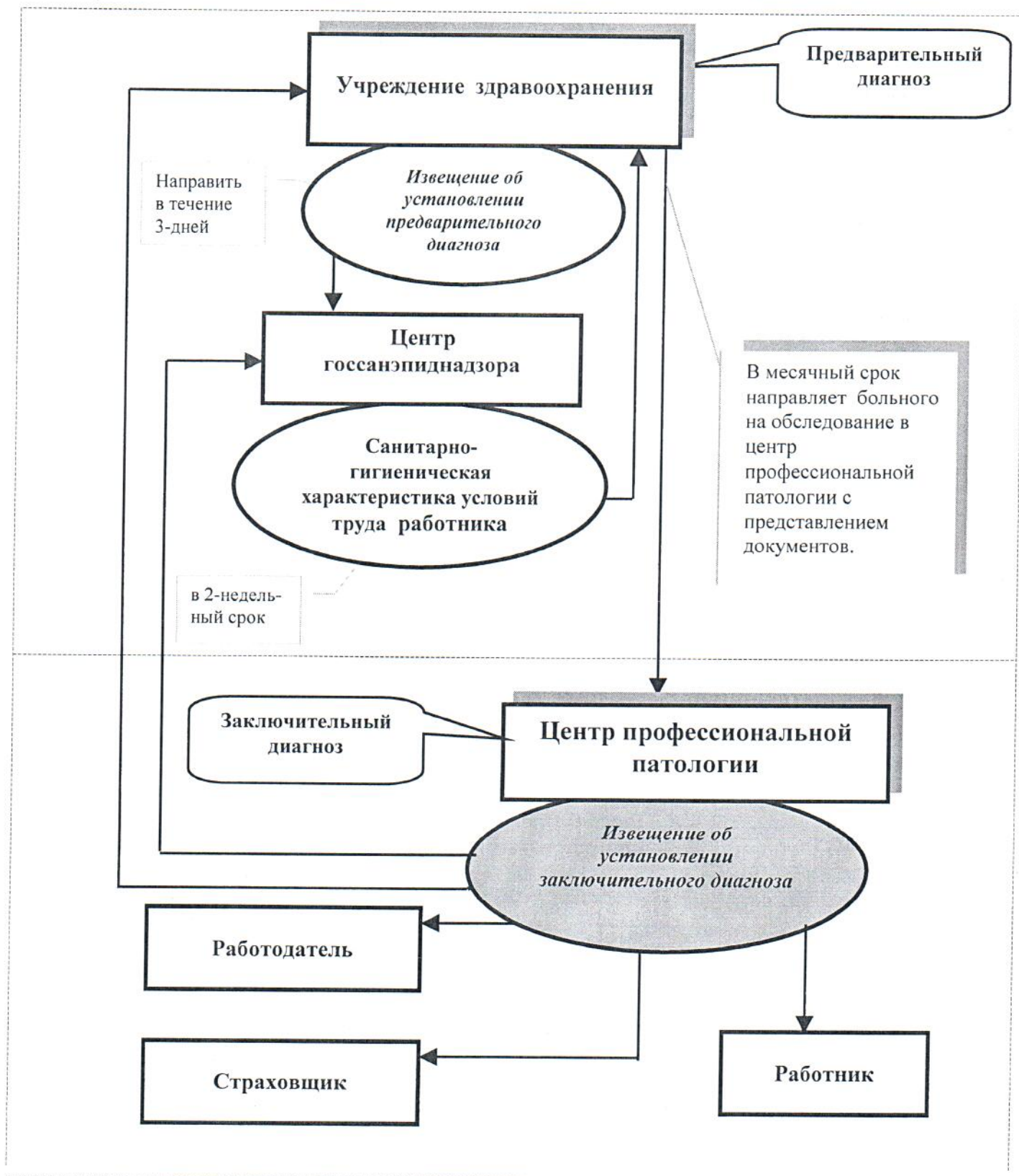
По результатам расследования комиссия составляет Акт о случае профессионального заболевания.

Тема	Всероссийский научно-исследовательский институт охраны и экономики труда
Несчастные случаи на производстве и профессиональные заболевания	

**Схема установления диагноза -
острого профессионального заболевания (отравления)**



**Схема установления диагноза -
хронического профессионального заболевания (отравления)**



Стр.	Раздел	Код
14	Расследование случаев профессиональных заболеваний	8.2

КОНТРОЛЬНЫЕ ВОПРОСЫ

1. Заключительный диагноз профессионального заболевания устанавливается на основании:

- а) клинических данных состояния здоровья работника;
- б) санитарно-гигиенической характеристики условий труда работника, составленной территориальным органом Роспотребнадзора (Госсанэпиднадзора);
- в) документов, указанных в ответах «а» и «б», и в соответствии со Списком профессиональных заболеваний.

2. Кому предоставлено право устанавливать заключительный диагноз хронического профессионального заболевания?

- а) Центру профессиональной патологии, а также специализированным лечебно-профилактическим учреждениям, имеющим лицензию и сертификат.
- б) Медицинскому работнику предприятия.
- в) Учреждению здравоохранения по месту жительства.

3. Каковы основные задачи проведения расследования профессионального заболевания?

- а) Проверить состояния здоровья всех работников, занятых на участке.
- б) Установить обстоятельства и причины профессионального заболевания, определить лиц, допустивших нарушения требований нормативных документов, и меры по устранению причин возникновения и предупреждения профессиональных заболеваний.
- в) Выявить вредные производственные факторы, воздействующие на работника и способствующие возникновению заболевания.

4. Какие действия обязан предпринять работодатель после завершения расследования профессионального заболевания?

- а) В месячный срок издать приказ о конкретных мерах по предупреждению профзаболевания и письменно сообщить территориальный орган Роспотребнадзора об исполнении решений комиссии.
- б) В 10-дневный срок утвердить план мероприятий по предупреждению профессиональных заболеваний.

Всероссийский научно исследовательский институт охраны и экономики труда	Тема
	Несчастные случаи на производстве и профессиональные заболевания

Код	Раздел	Стр.
8.2	Расследование случаев профессиональных заболеваний	15

5. В какие сроки работодатель обязан организовать комиссию по расследованию хронического профессионального заболевания работника и кто ее возглавляет?

- а) Работодатель обязан организовать комиссию по расследованию профессионального заболевания незамедлительно с момента установления заключительного диагноза. Комиссию возглавляет врач территориального органа Роспотребнадзора.
- б) Работодатель обязан организовать комиссию по расследованию профессионального заболевания в течение 10 суток с момента получения извещения об установлении заключительного диагноза. Комиссию возглавляет главный врач территориального органа Роспотребнадзора.
- в) Работодатель обязан организовать комиссию в течение суток с момента получения извещения об установлении заключительного диагноза. Комиссию возглавляет работодатель или лицо им уполномоченное.

6. При расследовании острого профессионального заболевания председатель комиссии требует, чтобы работодатель провел за счет собственных средств лабораторные исследования по составу воздуха рабочей зоны на участке пострадавшего и предоставил документы подобных замеров за предыдущие годы. Правомочны ли его требования?

- а) Нет, не правомочны. В санитарно-гигиенической характеристике условий труда работника, которую составлял территориальный орган Роспотребнадзора, есть эти данные, замеры предыдущих лет к расследованию острого профзаболевания не относятся.
- б) Работодатель обязан по требованию членов комиссии за счет собственных средств проводить необходимые лабораторные исследования и представлять документы, в том числе архивные, характеризующие условия труда на рабочем месте.

7. Каковы действия комиссии по расследованию профзаболевания, если в ходе расследования установлено, что пострадавший нарушил требования инструкции по охране труда, что содействовало увеличению вреда, причиненного его здоровью?

- а) Комиссия имеет право установить степень вины пострадавшего в процентах, но с учетом заключения профсоюзного комитета или иного уполномоченного пострадавшим органа и указать в акте о расследовании профессионального заболевания.
- б) Комиссия может установить степень вины пострадавшего в случае, если он будет претендовать на возмещение морального вреда.
- в) Комиссия может установить степень вины пострадавшего в процентах и указать в акте.

Тема	Всероссийский
Несчастные случаи на производстве и профессиональные заболевания	научно-исследовательский институт охраны и экономики труда

Стр.	Раздел	Код
16	Расследование случаев профессиональных заболеваний	8.2

8. Какое заболевание называют острым профессиональным заболеванием (отравлением)?

- а) Заболевание, впервые установленное медицинским учреждением, у работника, занятого на работах во вредном производстве.
- б) Заболевание, являющееся результатом воздействия на работника вредного производственного фактора в течение не более одного рабочего дня или одной рабочей смены, повлекшее временную или стойкую утрату профессиональной трудоспособности.
- в) Заболевание, возникшее после прекращения работы в контакте с вредным, опасным веществом и производственным фактором.

9. Сотрудник НИИ был командирован на завод, где произошла авария, повлекшая острое профессиональное заболевание вышеупомянутого сотрудника. Работодатель завода, уведомив руководителя НИИ, издал приказ о создании комиссии, в которую входил полномочный представитель НИИ. Представитель приехал с задержкой (по уважительной причине) и сроки расследования были изменены. Допустимо ли это?

- а) Да, в данном случае допустимо - комиссия должна была работать в полном составе.
- б) Нет, не допустимо. Неприбытие или несвоевременное прибытие полномочного представителя не является основанием для изменения сроков расследования.

Всероссийский научно исследовательский институт охраны и экономики труда	Тема
	Несчастные случаи на производстве и профессиональные заболевания